

資訊及通訊科技 試卷一（甲部）

甲、乙部共二小時完卷
(上午八時三十分至上午十時三十分)

考生須知

- (一) 細讀答題紙上的指示。宣布開考後，考生須首先於適當位置貼上電腦條碼及填上各項所需資料。宣布停筆後，考生不會獲得額外時間貼上電腦條碼。
- (二) 試場主任宣布開卷後，考生須檢查試題有否缺漏，最後一題之後應有「**試卷完**」字樣。
- (三) 本試卷各題佔分相等。
- (四) **本試卷全部試題均須回答**。為便於修正答案，考生宜用 HB 鉛筆把答案填畫在答題紙上。錯誤答案可用潔淨膠擦將筆痕徹底擦去。考生須清楚填畫答案，否則會因答案未能被辨認而失分。
- (五) 每題只可填畫**一個**答案，若填畫多個答案，則該題**不給分**。
- (六) 答案錯誤，不另扣分。

考試結束前不可
將試卷攜離試場

本卷共有 40 題。請選擇最合適的答案。

1. 某巴士公司提供的網上服務可供乘客搜尋巴士路線。乘客應輸入什麼？

- (1) 起點
- (2) 目的地
- (3) 巴士站數目
- (4) 車資

- A. 只有 (1) 和 (2)
- B. 只有 (1) 和 (4)
- C. 只有 (2) 和 (3)
- D. 只有 (1)、(3) 和 (4)

2. 二進制數字 10110_2 的 8 位元二進制反碼和二進制補碼是什麼？

<u>二進制反碼</u>	<u>二進制補碼</u>
--------------	--------------

- | | |
|-------------|----------|
| A. 11101001 | 11101010 |
| B. 01001111 | 01010000 |
| C. 00001001 | 00001010 |
| D. 11110110 | 11110111 |

3. 下列哪些工作執行時會涉及數碼數據和模擬數據之間的轉換？

- (1) 播放 mp3 音樂
- (2) 使用網路攝影機攝錄視像
- (3) 複製文字檔

- A. 只有 (1) 和 (2)
- B. 只有 (1) 和 (3)
- C. 只有 (2) 和 (3)
- D. (1)、(2) 和 (3)

4. 小明設定顯示器的色彩品質，會涉及以下哪些圖素？

- (1) 黑
- (2) 白
- (3) 綠
- (4) 紅
- (5) 藍

- A. 只有 (1) 和 (2)
- B. 只有 (3)、(4) 和 (5)
- C. 只有 (1)、(2)、(3) 和 (4)
- D. 只有 (2)、(3)、(4) 和 (5)

5. 小明和小芬分享一個數據庫檔案 X，並分別執行數據庫查詢 T1 和 T2。數據庫管理系統應避免下列哪項（些）活動？

- (1) 當 T1 在讀 X 時，T2 在讀 X。
- (2) 當 T1 在 X 上寫入記錄時，T2 在 X 上寫入記錄。
- (3) 當 T1 在 X 上刪除記錄時，T2 在讀 X。

- A. 只有 (1)
- B. 只有 (2)
- C. 只有 (1) 和 (3)
- D. 只有 (2) 和 (3)

6. 下列哪一句子關於點擊演示檔內的超連結是正確的？

- A. 此超連結需涉及 HTTP。
- B. 當此超連結是 <http://hkeaa.edu.hk/abc.doc>，瀏覽器通常不會自動開啓。
- C. 當此超連結連結至 PDF 檔案時，PDF 閱讀器通常會自動開啓。
- D. 若此超連結是連結至另一個演示檔，原來的演示檔會自動關閉。

7. 下列試算表使用了哪一格式化功能？

使用前：

	A	B	C
1	I am a superman		
2			

使用後：

	A	B	C
1	I am a superman		
2			

- A. 合併儲存格
- B. 縮小字型以適合欄寬
- C. 列高
- D. 自動換列

8. 陳先生打算在試算表內取得在測驗中獲得 80 分或上之學生名單，如下所示。他應使用哪些功能？

A	B		A	B
姓名	積分		姓名	積分
胡小美	68		吳志偉	95
李小花	44		陳家強	92
李愛蘭	60		林小燕	86
陳家強	92		⋮	⋮
吳志偉	95		陳珍	80
⋮	⋮			

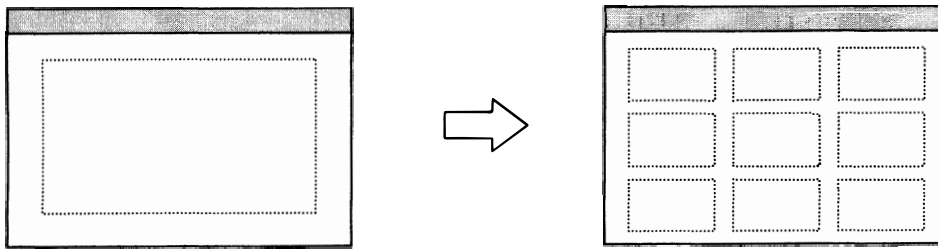
- A. 樞紐分析表和排序
 B. 排序和搜尋
 C. 篩選和搜尋
 D. 篩選和排序
9. 假設每個住戶均有一個家居電話號碼。家居電話號碼可在以下哪個數據庫應用中作為關鍵碼？
- A. 煤氣帳戶
 B. 學生個人資料
 C. 個人銀行戶口
 D. 圖書證
10. 為什麼在資訊科技項目中會採用套裝軟件？
- (1) 項目內的數據能有效地在套裝軟件內共用。
 (2) 由套裝軟件所製造的數據檔較細小。
 (3) 項目將會以網頁格式完成。
- A. 只有 (1)
 B. 只有 (2)
 C. 只有 (1) 和 (3)
 D. 只有 (2) 和 (3)
11. 下列哪一句子關於某數據的一個檢查數位是正確的？
- A. 數據不可包含多於 8 個字符。
 B. 檢查數位不能找出全部錯誤。
 C. 檢查數位能改正錯誤。
 D. 數據首個字符必須是字母。

12. 當編輯文件時，下列哪項（些）文字處理功能可提高其可讀性？

- (1) 表格
- (2) 搜尋及代替
- (3) 註解

- A. 只有 (2)
- B. 只有 (3)
- C. 只有 (1) 和 (2)
- D. 只有 (1) 和 (3)

13. 當使用演示軟件時，其檢視模式由單一投影片轉為多重投影片。這樣改變有哪項（些）潛在益處？



- (1) 更容易插入影像。
- (2) 更容易重排投影片。
- (3) 更容易整體檢視這些投影片。

- A. 只有 (1)
- B. 只有 (2)
- C. 只有 (1) 和 (3)
- D. 只有 (2) 和 (3)

14. 下列哪一項是桌上電腦的顯示器的主要發展演變趨勢？

- A. USB 埠
- B. CPU 運算能力
- C. 方便用戶的驅動程式
- D. 節省能源

15. 小明正使用桌上電腦的套裝軟件。他未能在平板電腦上安裝這套軟件。為什麼？

- (1) 平板電腦使用不同操作系統。
- (2) 平板電腦使用虛擬鍵盤。
- (3) 平板電腦使用固態硬碟。

- A. 只有 (1)
- B. 只有 (2)
- C. 只有 (1) 和 (3)
- D. 只有 (2) 和 (3)

16. 為什麼很多讀者喜歡使用流動設備來閱讀書本？
- (1) 流動設備之人體工程學設計有助減輕眼睛疲勞問題。
 - (2) 流動設備提供多種功能有助閱讀。
 - (3) 流動設備方便攜帶大量書本。
- A. 只有 (1) 和 (2)
B. 只有 (1) 和 (3)
C. 只有 (2) 和 (3)
D. (1)、(2) 和 (3)
17. 小芬打算把她的電腦由 DDR II 2G 667 MHz RAM 升級至有較高數據傳輸速率的 DDR III 2G 1333MHz RAM。她應該留意下列哪項特性？
- A. 主機板設計
B. CPU 運算能力
C. 耗電量
D. ROM 的大小
18. CPU 內的快取記憶體的主要目的是什麼？
- A. 增加總記憶體儲存容量。
B. 支援 CPU 的處理。
C. 支援主機板上的多核心處理器。
D. 支援多工作業的操作系統。
19. 當選購家居網絡的無線寬頻路由器時，**毋須**考慮下列哪項？
- A. 寬頻連線的數據傳輸速率
B. 保安協定
C. 路由器的 IP 位址
D. 路由器的覆蓋範圍

參考下列段落，回答第 20 及 21 題。

嘉嘉使用數碼相機拍攝學校禮堂。這些相片將會上載和展示於學校網頁。

20. 下列哪些圖像檔案格式適合嘉嘉使用？

- (1) PNG
- (2) GIF
- (3) JPG
- (4) TIFF

- A. 只有 (1) 和 (3)
- B. 只有 (1) 和 (4)
- C. 只有 (2) 和 (3)
- D. 只有 (2) 和 (4)

21. 嘉嘉上載相片前應做什麼？

- A. 若相片檔案非常大，她應將檔案分割為數個細小檔案上載。
- B. 她應縮小相片以配合屏幕顯示。
- C. 她應盡可能提高相片的解像度。
- D. 她應盡可能增多相片內顯示的顏色數量。

參考下列段落，回答第 22 及 23 題。

亨利居住香港。他喜歡歐洲製造的手袋，於是透過在法國某商店的網上購物網站購買一個手袋。

22. 亨利透過網上購買手袋的可能原因是什麼？

- (1) 他可在法國的辦公時間內選購這個手袋。
- (2) 有很多不同類型手袋供亨利選購。
- (3) 手袋並未在香港銷售。
- (4) 他有信用卡來付款。

- A. 只有 (1) 和 (3)
- B. 只有 (1) 和 (4)
- C. 只有 (2) 和 (3)
- D. 只有 (2) 和 (4)

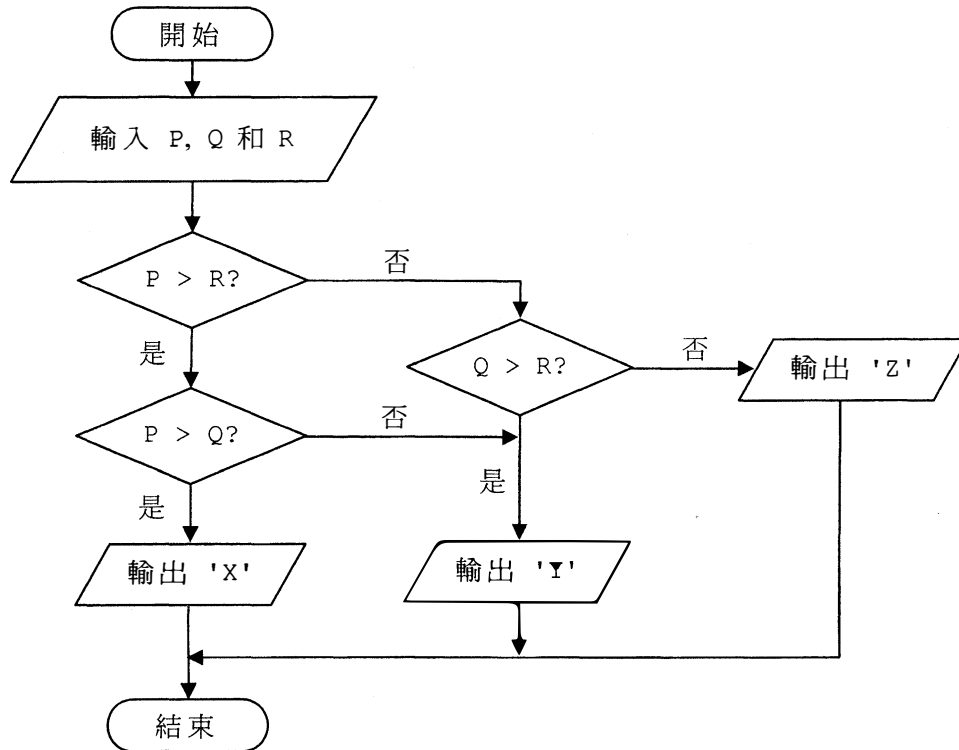
23. 網上購物網站有不同類別，它們通常有什麼特色？

- (1) 電子轉賬
- (2) 對等網絡 (p2p)
- (3) 多部大型電腦
- (4) 數據庫管理系統 (DBMS)

- A. 只有 (1) 和 (3)
- B. 只有 (1) 和 (4)
- C. 只有 (2) 和 (3)
- D. 只有 (2) 和 (4)

24. 下列哪項（些）能增加網上銀行的安全？
- (1) 遠程登入
 - (2) 權標
 - (3) 對等網絡
- A. 只有 (1)
B. 只有 (2)
C. 只有 (1) 和 (3)
D. 只有 (2) 和 (3)
25. 為什麼電腦網絡中需要使用網絡介面卡？
- (1) 網絡需支援每秒鐘 10GB 數據傳輸。
 - (2) 網絡介面卡連接電腦和網絡。
 - (3) 網絡介面卡負責模擬信號與數碼信號之轉換工作。
- A. 只有 (1)
B. 只有 (2)
C. 只有 (3)
D. 只有 (1) 和 (3)
26. 當使用互聯網搜尋器時，在搜尋字串中加入如「-」的運算符是較為理想的，這是因為
- A. 搜尋時間可以較短。
B. 搜尋結果只會包括網頁的標題。
C. 搜尋結果的相關性較高。
D. 搜尋結果可包括本地及海外網站。
27. 小芬在家中輸入 <http://www.hkeaa.edu.hk> 後不能接達 HKEAA 之網站，但輸入 <http://210.0.205.228> 後卻能做到。為什麼？
- A. 網域名稱伺服器未能提供服務。
B. 萬維網伺服器未能提供服務。
C. 她的萬維網瀏覽器需要一個額外的外掛程式。
D. 她家中的路由器損壞了。
28. 小明可透過家中電腦觀看網上視像，但未能透過學校電腦觀看。為什麼？
- A. 其操作系統不支援此視像播放。
B. 其瀏覽器不支援此視像播放。
C. 這個視像不是 HTML 格式。
D. 學校網絡的最高數據傳輸速率低。
29. 在一個資訊科技項目中，志偉編寫了源碼，並輸入一些正確的數據作測試。下一步他應做什麼？
- A. 檢查程式設計之模組性。
B. 編寫用戶手冊。
C. 繪畫流程圖。
D. 使用一些錯誤的數據繼續測試此程式。

參考下列流程圖，回答第 30 及 31 題。



30. 當 $P = Q$ 和 $Q = R$ ，其輸出是什麼？
- A. X
B. Y
C. Z
D. 一個系統錯誤信息
31. 若這三個輸入數值不同，下列哪一句子是正確的？
- A. 其輸出必然是「Y」。
B. 其輸出必然是「Z」。
C. 若 P 的值是最大的，其輸出是「X」。
D. 若 P 的值是最小的，其輸出是「X」。
32. 空運行下列包含陣列 AR 的算法。

```
cnt ← 1
ind ← 1
當 cnt < 100
    cnt ← cnt + 2
    AR[ind] ← cnt
    ind ← ind + 1
```

AR[5] 的值是什麼？

- A. 1
B. 7
C. 9
D. 11

33. 下列哪一句子正確描述開放源碼軟件？

- A. 它沒有程式錯誤。
- B. 它是跨平台的。
- C. 它可自由修改及分發。
- D. 它在網絡操作系統中運行較快。

34. 小明打算儲存一些從香港天文台取得的氣象資訊。下列展示一個氣象資訊樣本。

溫度：25.8
UV 指數：4
空氣污染：中等

下列哪一組數據類型是最合適的？

- | | <u>溫度</u> | <u>UV 指數</u> | <u>空氣污染</u> |
|----|-----------|--------------|-------------|
| A. | 字串 | 字符 | 字串 |
| B. | 整數 | 字符 | 布爾 |
| C. | 實數 | 整數 | 字串 |
| D. | 實數 | 字串 | 布爾 |

35. 小強透過一個社交網絡建構下列群組信息。

各位好友：

ABC 商店把價格抬得很高，我非常忿怒！

今晚凌晨一起燒毀它吧。請踴躍參加！

小強上

小珍接收及轉寄這個信息邀請其他好友，但她並沒有參加這次行動。小麗從小珍接收及讀取這個信息，小麗並沒有採取任何行動。

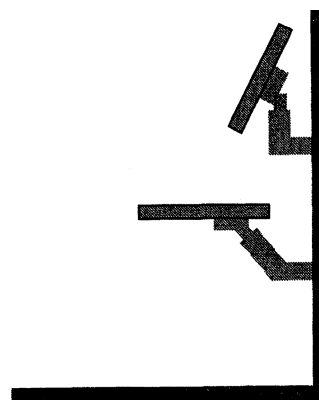
誰誤用這個社交網絡並給社會帶來破壞？

- A. 只有小強
- B. 只有小強和小珍
- C. 只有小強和小麗
- D. 小強、小珍和小麗

36. 志強在屋內無意中檢測到鄰居的 WiFi 網絡並沒有任何保安設定，他可以完全控制其無線路由器。他應做什麼？

- A. 不理會這個網絡連接。
- B. 連接這個網絡，只用作網頁瀏覽。
- C. 連接這個網絡，只傳送容量較大的檔案。
- D. 設定這個路由器，加設認證鑰匙。

37. 香港一些青少年沉迷網上連線遊戲。這群青少年有下列哪些常見行為？
- (1) 他們寧可玩網上連線遊戲多於參與面對面的社交活動。
 - (2) 他們透過網上連線遊戲逃避日常生活遇到的困難。
 - (3) 他們被停止使用電腦時會感到不安。
- A. 只有 (1) 和 (2)
B. 只有 (1) 和 (3)
C. 只有 (2) 和 (3)
D. (1)、(2) 和 (3)
38. 當病毒通過藍牙連線散播時，下列哪個（些）安裝在手提電腦的應用軟件可防止病毒感染？
- (1) 防火牆
 - (2) 電郵客戶端程式
 - (3) 瀏覽器
- A. 只有 (1)
B. 只有 (2)
C. 只有 (1) 和 (3)
D. 只有 (2) 和 (3)
39. 香港政府在 2011 年推廣上網學習支援計畫，這個計畫協助有需要的學生購置電腦和上網服務。政府是在處理哪個議題？
- A. 電子學習
B. 數碼隔閡
C. 電子政府
D. 萬維網 2.0
40. 在某博物館內，遊客可站在設有顯示器及鍵盤的資訊亭前獲取遊客資訊。下列哪些事項與人體工程學有關？
- (1) 顯示器的觀看角度是可以調教的。
 - (2) 鍵盤托盤的高度是可以調教的。
 - (3) 提供一個滑鼠。
- A. 只有 (1) 和 (2)
B. 只有 (1) 和 (3)
C. 只有 (2) 和 (3)
D. (1)、(2) 和 (3)



試卷完

資訊及通訊科技
試卷一（乙部）
試題答題簿

本試卷必須用中文作答
甲、乙部共兩小時完卷
(上午八時三十分至上午十時三十分)

考生須知

- (一) 宣布開考後，考生須首先在第1頁之適當位置填寫考生編號，並在第1、3及5頁之適當位置貼上電腦條碼。
- (二) **本試卷全部試題均須回答。**答案須寫在本試題答題簿中預留的空位內。不可在各頁邊界以外位置書寫。寫於邊界以外的答案，將不予評閱。
- (三) 如有需要，可要求派發補充答題紙。每一紙張均須填寫考生編號、填畫試題編號方格、貼上電腦條碼，並用繩縛於**簿內**。
- (四) 試場主任宣布停筆後，考生不會獲得額外時間貼上電腦條碼及填畫試題編號方格。
- (五) 試題答題簿末頁附有 SQL 指令及電子試算表函數以供參考。

請在此貼上電腦條碼

考生編號



本試卷全部試題均須回答。

1. 小明買了兩台電腦，它們的規格如下：

類別	筆記簿型電腦	平板型電腦
CPU	2.80 GHz	1 GHz
主記憶體	2 GB	512 MB
儲存設備容量	500 GB	64 GB
顯示器	13.3" LCD	9.7" LED
輸入設備	鍵盤	虛擬鍵盤
WiFi	有	有
LAN 連接埠	有	無
USB 連接埠	有	有
操作系統	Linux (Fedora)	Android

(a) 舉出這兩台電腦通常使用的儲存設備。

筆記簿型電腦： _____

平板型電腦： _____

(2 分)

(b) 使用 (a) 部及以上規格來舉證支持下列論點。

(i) 平板型電腦具有更長的電池操作時間。

(ii) 平板型電腦所需的啟動時間較短。

(iii) 平板型電腦並不適合作長時間的打字。

(3 分)

(c) 小明打算將一台打印機連接到該部平板型電腦。建議**兩種**連接方式，並分別描述它們的好處。

(2 分)

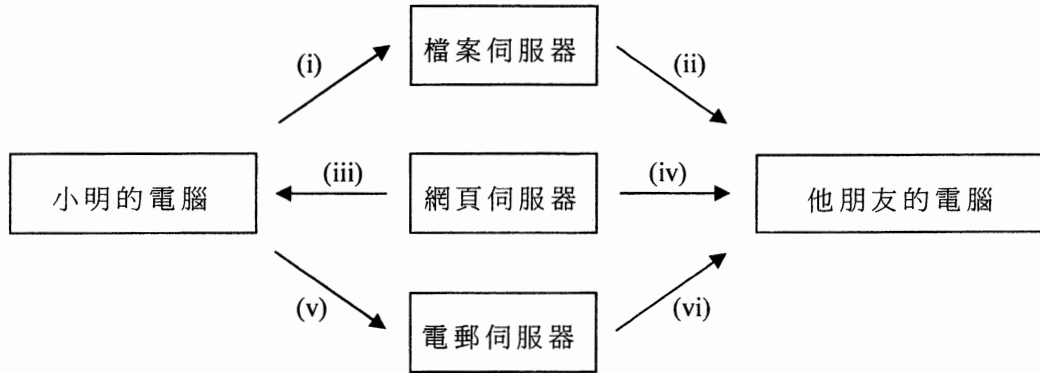
寫於邊界以外的答案，將不予評閱。

寫於邊界以外的答案，將不予評閱。

寫於邊界以外的答案，將不予評閱。

請在此貼上電腦條碼

- (d) 小明拍了一些照片，並透過互聯網與朋友分享。伺服器使用 HTTP、IMAP、FTP 和 SMTP 協定，如下圖所示。



填上電腦之間數據傳輸所使用的協定。

- (i) _____ (ii) _____
(iii) _____ (iv) _____
(v) _____ (vi) _____

(6 分)

寫於邊界以外的答案，將不予評閱。

寫於邊界以外的答案，將不予評閱。

寫於邊界以外的答案，將不予評閱。

2. 小敏在某網上購物網站開設了一個帳戶，並提供了個人電郵地址和聯絡電話號碼。她透過這個網站購買鞋子。該網站採用了公開及私人密碼匙加密系統，並擁有一個公開密碼匙和一個私人密碼匙。

(a) 試描述下列情況如何幫助小敏網上購物時，其帳戶保安得到保障。

(i) 登錄連線閒置五分鐘便自動終止。

(ii) 使用保密插口層 (SSL)。

(2 分)

(b) 當網站發送敏感資料予小敏時，公開及私人密碼匙會如何使用？

(2 分)

(c) 小敏忘了她的帳戶密碼。該網站會發出一封電子郵件給小敏，其中包含一個連結來啟動她的帳戶，另外亦會發出一個 SMS 訊息（短訊服務），其中包含一個一次性密碼，只能在登入時生效一次。

試列舉這個安排在保安方面的**兩項**優點。

(2 分)

寫於邊界以外的答案，將不予評閱。

寫於邊界以外的答案，將不予評閱。

寫於邊界以外的答案，將不予評閱。

- (d) 小敏明白她不應使用公共電腦來進行網上交易。為什麼？試舉出**兩個**原因。

(2 分)

- (e) 小敏拍了一些照片，並上載至一個社交網站內，而這些相片是公開給互聯網用戶瀏覽。當她瀏覽該購物網站時，竟發現了她的照片，她感到很錯愕。

- (i) 該購物網站上載了她的照片。試簡略說明為何這樣做是不合法的。

- (ii) 小敏在社交網站上的朋友在他們的非商業網站上載了這些照片。這樣是否恰當呢？試簡略說明。

(4 分)

寫於邊界以外的答案，將不予評閱。

寫於邊界以外的答案，將不予評閱。

寫於邊界以外的答案，將不予評閱。

3. 考慮以下的算法。

```
A ← 1
B ← 1
當 B < 20 執行
    A ← A + B
    B ← A - B
輸出 B
```

(a) 空運行這個算法，並寫出首三個輸出。

(2 分)

(b) (i) 該算法被重寫，使輸出 B 的次數存放在 N 內。試完成下列的算法。

```
A ← 1
B ← 1
N ← 
當 B < 20 執行
    A ← A + B
    B ← A - B
    N ← 
輸出 B
輸出 N
```

(ii) 寫出 B 和 N 的最終值。

B = _____ N = _____

(4 分)

(c) 假設 A 和 B 的初始值改變了。第一次執行「輸出 B」後，A 和 B 的值分別為 9 和 4。A 和 B 的初始值是什麼？

A = _____ B = _____

(2 分)

寫於邊界以外的答案，將不予評閱。

寫於邊界以外的答案，將不予評閱。

寫於邊界以外的答案，將不予評閱。

- (d) 該算法在某電腦內實行，當中所有的記憶體位址和數據均為 8 位元，而語句 $A \leftarrow A + B$ 被轉化為匯編指令

ADD 1000 0000, 1000 0001

其中 A 和 B 的內容分別儲存在記憶體位址 1000 0000 和 1000 0001 內。

假設記憶體位址的初始值為：

記憶體位址	數值	十進制值
1000 0000	0000 1011	11
1000 0001	1000 0011	131

- (i) 如果該指令執行一次，寫出儲存在下列位址的值：

(1) 記憶體位址 1000 0000 _____

(2) 記憶體位址寄存器 (MAR) _____

(3) 記憶體數據寄存器 (MDR) _____

- (ii) 此電腦內的記憶體位址可表示多少個不同數值？

_____ (4 分)

寫於邊界以外的答案，將不予評閱。

寫於邊界以外的答案，將不予評閱。

寫於邊界以外的答案，將不予評閱。

4. 小美是一所中學的教學助理。她在數據庫中建立了一個表格 STUD，用以儲存所有學生的考試分數。

STUD

欄位名稱	描述
REGNO	註冊編號
CLASS	班別
CNO	班號
ENAME	英文姓名
CNAME	中文姓名
CHI	中文科分數
ENG	英文科分數
MATH	數學科分數

- (a) (i) 小美應否使用 CNO 作為 STUD 的關鍵欄？試簡略說明。

- (ii) 小美決定在 CNAME 使用統一碼 (Unicode)，而非國標碼 (GB code) 或大五碼 (Big-5 code)。試列出一個理由以支持她的決定。

(2 分)

- (b) 小美在包含四筆記錄的 STUD 上執行一個 SQL 指令，如下所示。

SELECT REGNO FROM STUD WHERE CLASS = '2A' and ENG > 50

REGNO	CLASS	CNO	ENAME	CNAME	CHI	ENG	MATH
20101001	1A	20	Wong Siu Man	王小文	80	90	100
20101002	1A	21	Chan Tai Man	陳大文	70	50	30
20114001	2A	18	Wong Chi Chun	黃子俊	40	50	30
20114002	2A	19	Li Lai Lai	李麗麗	70	80	90

其輸出是什麼？

(2 分)

寫於邊界以外的答案，將不予評閱。

寫於邊界以外的答案，將不予評閱。

(c) 小美將整個表格匯入到試算表裏作進一步處理，該表格如下所示。

	A	B	C	D	E	F	G	H	I	J
1	REGNO	CLASS	CNO	ENAME	CNAME	CHI	ENG	MATH	Average	Grade
2	20101001	1A	20	Wong Siu Man	王小文	80	90	100		
3	20101002	1A	21	Chan Tai Man	陳大文	70	50	30		
4	20114001	2A	18	Wong Chi Chun	黃子俊	40	50	30		
5	20114002	2A	19	Li Lai Lai	李麗麗	70	80	90		

(i) 小美打算使用欄 I 來儲存三個科目的平均成績。她在 I2 輸入了一道公式，並複製到其他儲存格。試寫出在 I2 的公式。

(ii) 小美在 J2 輸入了下列公式，然後複製到欄 J 的其他儲存格。

=IF(I2<80, IF(I2<60, IF(I2<40, "D", "C"), "B"), "A")

在 J2 和 J3 的值是什麼？

J2 = _____ J3 = _____

(3 分)

(d) 小美使用文字處理器來編寫一份報告。然後，她利用拼字檢查器來檢查英文單字。

(i) 試以例子來解釋下列錯誤為何仍會發生。

(1) 沒有找出一個錯誤輸入的單字。

(2) 一個正確的單字卻被顯示為錯誤拼字。

(ii) 除了拼字檢查器外，試建議另一個適用於英文字而非中文字的文字處理器功能。

(5 分)

寫於邊界以外的答案，將不予評閱。

寫於邊界以外的答案，將不予評閱。

寫於邊界以外的答案，將不予評閱。

5. 某學校打算發行電子通訊，取代紙張為本的學校通訊，讓學生可以透過自己的平板電腦下載閱讀。此電子通訊將包括多媒體信息。李先生負責這項出版工作。

(a) 這項數碼化為學生帶來什麼好處？試舉出**兩個**例子。

(2 分)

(b) 學生可用電子文本及多媒體檔案投稿，供電子通訊出版之用。

(i) 學生以 HTML 格式提交。試舉出**兩個**使用這種格式的理由。

(ii) 李先生鼓勵學生提交 wav 格式而非其他常用格式的音頻檔案。為什麼？

(iii) 學生提交 avi 格式的視頻檔案，但李先生不能在他的電腦上播放當中一些檔案。為什麼？

(5 分)

寫於邊界以外的答案，將不予評閱。

寫於邊界以外的答案，將不予評閱。

寫於邊界以外的答案，將不予評閱。

- (c) 李先生完成了電子通訊的原型，而他的同事亦準備向校長和教師展示這個原型。李先生可預備一個演示檔案或視頻示範給他的同事在展示中採用。試就每種方式舉出**兩個**好處。

演示檔案：

視頻示範：

(4 分)

試卷完

寫於邊界以外的答案，將不予評閱。

寫於邊界以外的答案，將不予評閱。

寫於邊界以外的答案，將不予評閱。

數據庫 (SQL 指令—建基於 SQL-92 標準)

常數	FALSE, TRUE
運算符	+, -, *, /, >, <, =, >=, <=, <>, %, _ , ' , AND, NOT, OR
SQL	ABSOLUTE (ABS), AVG, INT, MAX, MIN, SUM, COUNT ASC, AT, CHAR (CHR), CHAR_LENGTH (LEN), LOWER, TRIM, SPACE, SUBSTRING (SUBSTR/MID), UPPER, VALUE (VAL) DATE, DAY, MONTH, YEAR ADD, ALL, ALTER, ANY, AS, ASC, BETWEEN, BY, CREATE, DELETE, DESC, DISTINCT, DROP, EXISTS, FROM, GROUP, HAVING, IN, INDEX, INNER JOIN, INSERT, INTEGER, INTERSECT, INTO, LEFT [OUTER] JOIN, LIKE, MINUS, NULL, RIGHT [OUTER] JOIN, FULL [OUTER] JOIN, ON, ORDER, SELECT, SET, TABLE, TO, UNION, UNIQUE, UPDATE, VALUES, VIEW, WHERE

電子試算表

常數	TRUE, FALSE
運算符	+, -, *, /, <, >, =, <>, <=, >=
函數	ABS, INT, MOD, QUOTIENT, RAND, ROUND, ROUNDUP, ROUNDDOWN, SQRT, TRUNC, AND, NOT, OR CHAR, CODE, CONCATENATE, EXACT, ISBLANK, LEFT, LEN, LOWER, MID, PROPER, RIGHT, TEXT, TRIM, UPPER, VALUE AVERAGE, COUNT, COUNTA, COUNTBLANK, COUNTIF, LARGE, MAX, MIN, RANK, SMALL, SUM, SUMIF, SUMPRODUCT, SUMSQ, FREQUENCY DATE, NOW FIND, HLOOKUP, VLOOKUP, LOOKUP, SEARCH, CHOOSE IF